

IN MEMORIAM POLDO

Por: LUIS CEBRIÁN ALONSO, de BURGOS

En la Sierra de la Campiña, en uno de los bordes rocosos del "Circo de los Desaguaderos" de la Laguna Negra de Neila, en cuyo fondo está situada una laguna artificial actualmente denominada con el nombre de "Laguna de la Cascada". Hace años, en su lugar existía el más maravilloso paraje de esta montaña. El suelo estaba cubierto de verde y mullido césped, alegres caballos trotaban en libertad dando una nota complementaria a la belleza del paisaje. Zigzagueantes arroyuelos producidos por la laguna superior, serpenteaban asimismo alegremente brillando al sol, en pequeñas y diminutas cascadas. Un lugar extraordinariamente bello. Y lamentablemente perdido para siempre...

Allí, de entre los verticales farallones de roca conglomerada se destaca apuntando hacia el cielo, un dedo o aguja de singular prestancia.

Aproximadamente por el año 1945 más o menos, en el curso de una excursión organizada por la entonces incipiente Sociedad de Montañeros Burgaleses, "Poldo", otro amigo y yo, decidimos escalar por primera vez aquel rocoso monolito. No fue muy difícil pero por la forma que tiene visto desde la base, precisamente "Poldo" le bautizó con el nombre de "El Pulpito".

Ahora, cincuenta y cuatro años más tarde, he vuelto a escalar esta roca acompañado por mis

amigos montañeros y buenos escaladores. Nos ha emocionado, no sólo por el hecho de volver a trepar esta pequeña cima, sino porque hemos subido para cumplir con un deber de reconocimiento y recuerdo, al colocar allá arriba, una placa a la memoria de "Poldo"...

Pero: ¿quién era "Poldo"...? Todavía quedan en Burgos muchas personas que le conocieron y le trataron. LEOPOLPO CEBRIÁN ALONSO, fue tal vez el mejor conocedor de las sierras y las montañas de nuestra provincia. Fue un completo

montañero que tuvo como especial dedicación la exploración y divulgación de la Sierra de Pinares, concretamente de La Campiña,...

sobre todo en invierno. La recorrió durante varios años, siendo así, de alguna manera, el que mejor promocionó el esquí de travesía. Pero no solamente en esta su querida sierra de Neila, sino también la de La Demanda, los Picos de Urbión etc.

Su entusiasmo contagiaba cuando hablaba de la montaña, tanto en tertulias de amigos como a través de artículos escritos para la prensa y siempre relacionados con el esquí de travesía, con el esquí de montaña en particular.

Como dibujante y aventajado acuarelista, a quien se interesaba por una determinada ascensión, travesía invernal o estival, en una cuartilla

cualquiera y en pocos minutos, de "retentiva"...dibujaba con extraordinaria habilidad y precisión una panorámica de la zona que él quería representar en ese momento. Trazaba las sendas, caminos, el itinerario solicitado con todos los detalles prácticos, para que esta sencilla lámina se transformará en completa guía de determinada excursión.

Mas que convencer, animaba a realizar determinadas salidas y travesías de montaña. Contagiaba con su entusiasmo a cuantos le seguimos... tal era su interés y afición por la naturaleza. Fué el primero en atravesar a nado la Laguna Negra de Neila, travesía que se repetiría posteriormente año tras año. Proyectó y realizó la primera travesía de la sierra de la Demanda en siete jornadas. Itinerarios cicloturistas a los que siempre ponía nombre... "Ruta del Arlanza", "Ruta del Ebro" etc.

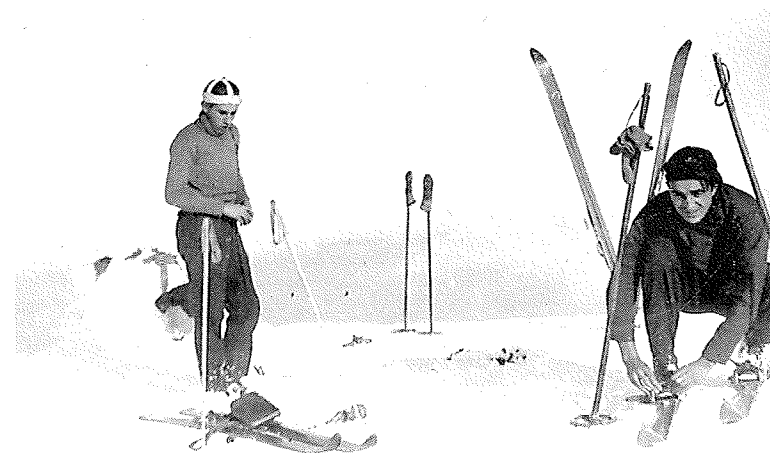
"Poldo" nos dejó escrito un libro, "Recuerdos de Excursiones" siempre cara a la naturaleza, mecanografiado y bastante ilustrado con acuarelas, planos y dibujos que complementan todas sus diversas y a veces originales actividades.

Este libro no ha sido publicado a pesar de la dedicatoria que le hizo su gran amigo y ya desaparecido montañero "Prospero García Gallardo"... "Te profetizo, que algún día será publicado", No lo sé. Sólo existe el original y un par de fotocopias del mismo.

Muchas veces lo releo, y veo que verdaderamente refleja una época de pos-guerra y un ambiente distinto, a veces duro, pero está

impregnado de un romanticismo que sólo lo pueden describir aquellos que verdaderamente aman la naturaleza, las montañas.

"Poldo" dejó Burgos hace muchos años. Las Islas Canarias serían su nuevo campo de batalla: La Palma y posteriormente Tenerife, los lugares donde su forma de ser cara a la naturaleza se vio reforzada por lo que sería su gran pasión, y asimismo su profesión. Si verdaderamente era un artista del lápiz y la acuarela, estas condiciones le sirvieron para encontrar en la fotografía el complemento indispensable que precisaba para captar con su cámara lo que sus ojos veían y que a veces solo son conseguidos y apreciados por las personas dotadas de ese alto grado de sensibilidad de "ver" donde parece que no hay tema apro-



"SINFO" ARASTY IRAZÁBAL

piado, de sentir y poder así expresar en sus fotografías sensaciones inimaginables.

"Poldo" fue tal vez el mejor descubridor y divulgador de lugares de gran belleza de las islas, adentrándose en una naturaleza dura y agreste, que por su condición de montañero podía encontrar lugares insospechados, gentes de la costa o de la montaña que quedaban para siempre impresas en sus fotografías. Inmejorables montajes audiovisuales que sirvieron para promocionar Canarias y en especial la Isla de Tenerife.

Con uno, dos y hasta seis proyectores simultáneos que él se encargaba de conjuntar con el necesario y acertado complemento musical y de diálogo, una fantástica exposición de arte audio-

Se recogieron viejas fotografías de su primera época, antiguos clichés de auténticas obras de arte fotográfico. Mucho trabajo de organización que desgraciadamente..."Poldo" no ha llegado a



POLDO NOS DABA CLASE DE ESKY. ERA AMABLE SENCILLO. ERA INTUITIVO GENIAL. NUESTRO MAESTRO. TODOS LE QUERÍAMOS ERA "EL POLDO" EN QUINTANAR DE LA SIERRA.

visual, imagen, luz y sonido que hizo que su reconocimiento en este campo llegara a ser internacional. Sus publicaciones sobre las islas, su colaboración gráfica en catálogos de prestigiosas marcas fotográficas elevaron su reconocimiento y prestigio profesional, al mismo nivel de los más famosos fotógrafos internacionales que visitaron las islas con esta finalidad.

Ultimamente una grave dolencia le privaría de lo que un profesional de la cámara necesita más que nada, la vista. Sin posibilidad de curación no obstante, él seguía intentando sacar provecho de su instinto ya que otra cosa no podía hacer.

- Quedaba pendiente por parte de las autoridades del Cabildo de Tenerife el reconocimiento a su amplia aportación a la difusión de las bellezas así como de promoción turística de la Isla de Tenerife durante tantos años de dedicación. Este reconocimiento en forma de exposición antológica de sus trabajos como merecido homenaje.

tiempo de poderla disfrutar...y que espero que se llevará a cabo a título póstumo...

Hemos terminado de colocar la placa a su memoria, y en ella se lee esta inscripción.

IN MEMORIAM LEOPOLDO CEBRIÁN ALONSO

(1919-1999)

Fotógrafo-Montañero

"Tu recuerdo no se olvidará Peña Aguda, Fuentelsaz- ELContadero."

Lanzamos la cuerda del rapel de, descenso y rápidamente estamos en la base. Allí arriba queda la placa, que brillará al sol del amanecer reflejando los destellos de sus rayos...

Personalmente he perdido no sólo a mi mejor amigo...También era mi hermano.

REFUGIO "DIEGO MELLA" en COLLADO JERMOSE (León)

Por: RAMÓN LOZANO ALVAREZ de León

□ CONTINUA DE LA REVISTA Nº 21

Por otro contrato extendido el 7 de agosto del mismo año el Sr. Casado se compromete a prestar el servicio de guardería del refugio hasta el 1 de junio de 1945, debiendo cuidar de la conservación y limpieza de sus dependencias, así como tener en servicio una cantina atendida por una mujer hasta el 8 de septiembre de 1944, facilitando la leña precisa y con tarifas de precios aprobados por la F.E.M. Por el primer servicio recibirá 500 pesetas anuales y por el segundo 800. El guarda llevará un libro oficial donde deben figurar por día los montañeros que pernoctan, su Sociedad, el número de la tarjeta de federado y las cantidades percibidas, que serán entregadas a la Federación.

El 8 de agosto de 1944, coincidiendo con el IV Campamento Nacional de Alta Montaña que se celebró en Cdo. Jermoso, Aliva y Vega Urriello, Alfonso Martínez efectuó la primera ascensión a la Torre Peñalba por la cara Oeste, levantando en la cumbre una torreta.

E 27 de diciembre de 1944 la F.E.M. nombra

Guarda, conservador del refugio a D. Francisco Casado Pérez, cargo que ocupará hasta 1984. Diego Mella, hablando de los desvelos y cuidados de Quico por el refugio, decía: "Lo trata como a un hijo". En el primer libro del refugio son frecuentes los elogios y agradecimientos hacia su persona: "El refugio está perfectamente atendido; hay mucho orden y limpieza y la cantina está surtida". "Mi felicitación al administrador, del que guardaré siempre gratísimos recuerdos por sus innumerables atenciones". "Hemos quedado encantados con el comportamiento y las atenciones del Guarda". En los primeros años le acompaña su hermana Benita, que atiende la cocina.

En el verano de 1948 se coloca una nueva cocina y se repara la senda, modificando algún tramo peligroso. En este mismo año, desde el 28 de julio al 5 de agosto, Diego Mella organiza una excursión a Picos de Europa con las autoridades provinciales y un equipo de N.O.D.O. para hacer una película de la serie "Imágenes", que recogerá lo más interesante del valle de Valdeón y la zona leonesa de Picos de Europa. El programa

de los nueve días es de lo más sugestivo: Entran por Pontón y Panderruedas, con comida en Llavaris; excursión al monte Piergua y ascensión al Horcado Pambuches; descenso a Cain y a la Garganta del Cares; concurso de bolos y aluches; ascensión al refugio de Collado Jermoso por Remoña y Las Colladinas; concentración de rebecos en el Hoyo del Llambrión; exhibición de "rapel" por parte de Alfonso Martínez, y descenso todos juntos hasta Liordes y desde allí por la canal de La Sotín hasta el puente Barrejo, En el refugio se juntaron hasta 26 personas.

A finales de la década de los años 40 se gestiona con la Junta de Valdeón el arreglo de la senda del refugio, tratando de hacer un camino nuevo por el Sedo de Remoña y acondicionamiento de dos pasos de La Rienda.

En agosto de 1950 nuevamente la F.E.M. elige Collado Jermoso como marco para su Campamento Nacional de Alta Montaña, teniendo lugar del 13 al 20. Se suben 12 literas metálicas y una cocina de petróleo para el refugio.