

CABEZO DEL SANTO (CAMERO NUEVO)

BRIEVA DE CAMEROS (970m) – BARRANCO DEL RIO BRIEVA -- REFUGIO (1590m 2h) – CABEZO DEL SANTO (1854m 2h 30m) – EL SOTOLLANO (3h 40m) – ARROYO DE VICIERCAS – RIO MAYOR (4h 45m) -- VILLOSLADA DE CAMEROS (1079m 5h 30')

La Sierra de Cameros forma parte del Sistema Ibérico. Constituye un sistema de relieves que desde la sierra de la Demanda y Cebollera desciende hacia el valle del Ebro. El río Iregua separa Camero Viejo, al este (máxima altitud Canto Hincado, 1760 m), de Camero Nuevo, al oeste (máxima altitud Cabezo del Santo, 1854 m). Los Cameros tradicionalmente han ido unidos a una economía de trashumancia (siglos XVI al XIX).

La historia geológica de esta sierra corre paralela a la del Sistema Ibérico, del que forma parte. Durante la era Secundaria se formó una gran cuenca sedimentaria que, en diferentes momentos, fue invadida por el mar, formándose un gran delta fluvial sobre el que se iban depositando materiales tanto marinos como terrestres, y en el que habitaban especies vegetales y animales muy distintas a las de hoy, tal como lo atestiguan los restos fósiles encontrados y las famosas huellas de dinosaurios. El gran espesor alcanzado por estos sedimentos sufrió en la Era Terciaria el empuje ascendente del plegamiento Alpino, levantando la cuenca sedimentaria hasta alturas cercanas a los 2000 metros, constituyéndose las sierras cameranas del Sistema Ibérico, sobre las que se asentarían poco después los ríos que, como el Iregua, tallaron en el Cuaternario los sorprendentes valles fluviales que con dirección S.-N. llevan al Ebro. El Camero Nuevo es un territorio de bosques, cuyas formaciones se suceden siguiendo las curvas altimétricas y por consiguiente bioclimáticas.

Partimos de Brieva de Cameros, de una plaza con fuente, caminando por una calle con fuerte pendiente, que nos conduce a dos piscifactorías (10 min). Poco después (15 min) la pista desaparece, junto a una caseta de aguas, en la zona del nacedero. Continuamos por la margen derecha del arroyo, tomando una senda que va remontando el barranco. Al poco tiempo las aguas del río desaparecen gran parte del año. En este tramo del recorrido es digno de contemplar los farallones rocosos que quedan a nuestra izquierda. Al cabo de unos 35 min de camino, pasamos unos abrigos naturales, y vemos un pequeño barranco a nuestra izquierda, por el que se podría ascender al Cabezo del Santo. Aquí terminan los farallones y el agua vuelve a surgir en el arroyo. Seguimos la senda por la margen derecha, marcada con hitos, y encharcada en algunos tramos. Al cabo de una hora de camino la senda baja al arroyo, que cruzamos, para remontar una zona de pozas, estrechándose el barranco, siendo preciso avanzar unas veces por un lado del cauce y otras por el otro, hasta que el valle se abre al cabo de 1h 35 min a una zona amplia de pastos (suele desaparecer el agua). Por la derecha confluye un valle que viene de la zona de la Muela. Seguimos de frente, y luego a nuestra izquierda (el valle principal continúa de frente) un pequeño desfiladero (1h 45 min), que salvamos por la derecha (si no hay agua se puede ir por medio, pero es más incómodo). Avistamos un pequeño refugio (1590m 2h) y afrontamos la fuerte pendiente que nos separa de la cumbre del Cabezo del Santo (1854m 2h 30m desde Brieva). Las vistas son espléndidas sobre las sierras cercanas de La Demanda, Urbión y Cebollera, y también en días claros sobre las cumbres del Pirineo Occidental.

Descendemos en dirección S-SE hasta un pequeño collado, remontamos (se puede bordear por la izquierda) un promontorio y bajamos directos por el cordal para cruzar una pista que viene del puerto de Peña Hincada, en un punto en que el la tonalidad de la misma cambia de blanquecina a parduzca (3h). Aquí una valla se separa de la pista, siguiendo nosotros paralelos a la valla, por sendas de ganado, hasta una portilla con señal de tráfico que prohíbe el paso de vehículos no autorizados (3h 10min). Aquí abandonamos el cordal, tirándonos hacia el valle de la izquierda, localizando una senda que discurre paralela a una valla que protege una plantación forestal, siguiéndola durante unos 15 minutos. Bajamos para cruzar un regato que viene por nuestra izquierda (no hay senda evidente), pasamos junto a unas tenadas en ruinas (3h 35min) y localizamos una portilla (3h 40 min) que atravesamos. Estamos en la zona conocida como el Sotollano. Para localizar la senda que nos introduce en el barranco de Viciercas hace falta un poco de intuición y suerte, pudiendo servirnos como referencia a nuestra derecha una gran encina con un acebo a ambos lados, continuando luego hacia un acebo y roble que parecen alineados. A partir de aquí el trazado se hace cada vez más evidente. En 5 minutos desde el cruce de la portilla cruzamos un regato, y nos introducimos en el barranco de Viciercas. Cruzamos el arroyo de las Hoyas (4h 5min), pasamos (4h 10min) junto a una caseta a la derecha (ojo si hay perros) y luego en otros 5 min cruzamos unas tenadas en ruinas. Continuando protegidos por la vegetación del bosque, llegamos a la confluencia con el río Mayor (4h 45min). Seguimos a la izquierda, aguas abajo, viendo en menos de 5 minutos un puente a nuestra derecha, sobre el río Mayor (si lo cruzáramos, una portilla nos daría acceso a carretera y zona de aparcamiento de tierra, en el actual km 6 de la carretera de Montenegro (no coincide con el punto kilométrico del plano facilitado). Nosotros vamos a seguir caminando hasta Villoslada (unos 40 minutos desde el puente), por senda que discurre junto a línea eléctrica de alta tensión, alcanzando unas granjas (4h 55min), y posteriormente cruzando el arroyo del Umbrío (5h 5min) –una manguera lleva agua a la granja cercana-. Si la senda en algún momento plantease duda, seguirla por arriba. Pasamos junto a la ermita de san Pedro (5h 20min), y tras cruzar una portilla, entramos en Villoslada de Cameros (5h 25min). El autobús nos esperará junto al centro de interpretación del Parque de la sierra de Cebollera (5h 30min).

PLANO: Villoslada de Cameros 22-12 (279)
Escala 1:50.000 SGE

DATOS TÉCNICOS

Se puede cruzar de Brieva a Ortigosa por el puerto de Peña Hincada (carretera estrecha, pendiente 12% en la vertiente de Brieva)

Desnivel: subida 884m 2h 30 min/ bajada 775m 3h

Dificultad media (orientación complicada tramo cumbre – barranco Viciercas)

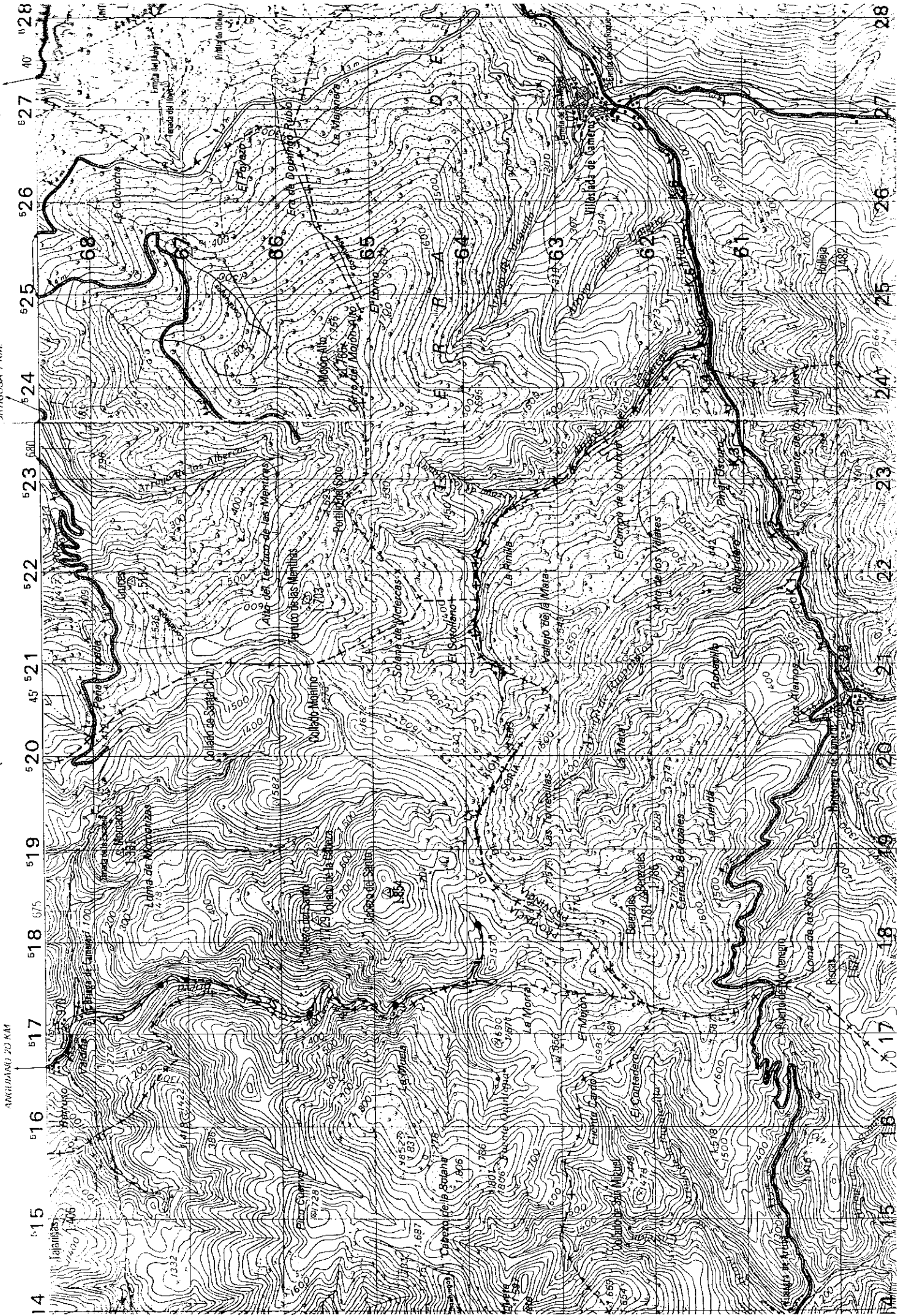
18 de octubre de 2009

E 1:50,000 22-12 (279) SGE (1559)

ANCHO 20 KM

ORTIGOSA 1 KM

ORTIGOSA 9 KM



28
27
26
25
24
23
22
21
20
19
18
17
16
15

14
15
16
17
18
19
20
21
22
23
24
25
26
27
28