

Travesía por los montes de la Bureba

ROJAS (725m.) – SANTORCAZ (1047m. 56') – SANTA CASILDA (920m. 2h 10') –
LAS HERRADURAS (980m. 3h 39') – PELADO (1096m. 4h 45') – SANTA OLALLA (851m. 5h 40')

En las inmediaciones de Briviesca, capital de la Bureba, se encuentra un núcleo montañoso bastante desconocido y que, pese a su altitud modesta, puede depararnos agradables sorpresas.

La Bureba, comarca eminentemente agrícola, ocupa una reducida cuenca sedimentaria, de edad miocénica, situada en el extremo nordoriental de la depresión del Ebro. La llanura sedimentaria, formada por materiales detríticos finos (resultantes de la disgregación mecánica de rocas preexistentes) y yesos, queda delimitada por los altos relieves paleozoicos (era primaria) y mesozoicos (era secundaria) de la sierra de la Demanda al sur y de los montes Obarenes al norte. Por el oeste entra en contacto con la meseta del Duero a través de los páramos de la Brújula, y por el este se integra gradualmente en la depresión del valle del Ebro.

El punto de partida es el pueblo de **Rojas** (hay fuente). Desde aquí, siguiendo la carretera hacia Briviesca, unos 150 metros una vez pasado el arroyo de Santa Casilda, tomamos a mano derecha un camino (4'). La dirección a seguir es evidente, pues el monte Santorcaz se ve claramente delante de nosotros. Omitiendo un desvío a mano derecha (4'), y una intersección de caminos (7'), tras una fuerte subida, abandonamos la pista principal (7'), para seguir un ramal (izda) que se interna en el monte y que, omitiendo un desvío a mano derecha (4'), nos deja en el collado (18'). Un hito a mano derecha y una zona despejada nos indican claramente el camino hacia la cumbre del **Santorcaz** (12'), de 1047 metros de altitud, con magníficas vistas sobre la Bureba y los montes Obarenes. En total, unos **56'** desde Rojas.

Descendemos de nuevo al camino y seguimos a mano derecha, incorporándose a nuestra izquierda (4') una pista que viene de Piérnigas, localidad desde la que también se puede ascender (30-40 minutos hasta este punto) – unos metros antes de este punto, un montón de piedras a mano derecha y diversos hitos marcan otra posible ruta de acceso a la cumbre del Santorcaz-. Continuamos y tenemos cuidado de, al cabo de unos 6 minutos, abandonar nuestro camino y tomar un ramal a la izquierda, que desciende unos metros, para cruzar (8') bajo una línea de alta tensión (se nos incorpora un ramal a nuestra izquierda) y alcanzar en otros 4' la carretera de Santa Casilda. La cruzamos, y seguimos el camino que discurre próximo a ella, hasta el mirador de la Bureba (5'), que queda a nuestra izquierda. Seguimos (dcha) hacia Salinillas, por un paisaje un tanto degradado por la explotación minera (de ofitas) en esta zona del diapiro de Salinillas de Bureba, y poco antes de llegar al pueblo (12'), tomamos (derecha) el camino que va a Santa Casilda, alcanzando el portillo de Salinillas (3'), desde el que se divisa el santuario. Descendemos por camino carretero haciendo unas zetas, cruzamos de nuevo la carretera y alcanzamos el pozo blanco (13'), manantial de agua cristalina, y única zona en la que podemos coger agua en todo el trayecto. A mano izquierda, por una senda que se interna en el bosque, y luego por camino carretero (izda), ascendemos (11') hasta el santuario de **Santa Casilda** (961m., **1h 14'** desde la cumbre del Santorcaz). La iglesia fue objeto de profunda renovación en el siglo XVI. La portada del templo, obra de Nicolás de Vergara, en estilo protorrenacentista, muestra a los lados del arco trilobulado una escultura de Santa Casilda y un grupo de cristianos encadenados. El interior tiene una nave central cubierta por bóveda de cañón, que se adorna mediante pinturas barrocas con leyendas religiosas, y dos naves laterales menores. En la cabecera se encuentra la estatua yacente de santa Casilda, obra de Gil de Siloe en 1524, actualmente enmarcada dentro de un retablo de mediados del siglo XVIII. También se puede ver el antiguo sepulcro (en nicho aledaño a la iglesia), visitar el pequeño museo con exvotos, y la cueva de San Vicente. La hospedería del santuario cuenta con servicio de restaurante y bar.

Ascendemos hasta el aparcamiento de coches, y bien por carretera o camino paralelo a ella (izda), proseguimos hasta pasada una curva de 360°, localizando unos 100 metros más adelante (5') la senda que asciende hasta el lugar en que, arropada bajo un pequeño grupo de encinas, se encuentra una pequeñita imagen de la virgen María con el Niño (7'). A partir de aquí, por senda sin definir, siguiendo la cresta, llegamos (5') a Peña Amarilla (1014m.), un lugar con magníficas vistas hacia la Bureba y sierra de la Demanda. Continuamos hasta el collado El Val (7'), teniendo a la vista los aerogeneradores del parque eólico construido no hace mucho tiempo. Desde aquí descendemos (a nuestra izquierda), hasta el valle del arroyo de las Tres Fuentes (10'), para encontrar un camino que asciende por la ladera, en dirección NE, dejando a mano izquierda la peña Macorra. Cuando alcanzamos la parte alta (7'), seguimos hacia la derecha, por una zona de prados, el camino que encontramos (a la izquierda iríamos a Salinillas). En la siguiente bifurcación (6') giramos a la izquierda, para tomar (1' izquierda) el camino que desciende al valle del arroyo de la Peña. Ahora tenemos dos posibilidades:

a) la más sencilla, pero a la vez la más larga, es seguir todo el camino hasta una segunda bifurcación a mano derecha (10'), continuar a los 30 metros de nuevo a la derecha, y alcanzar en unos 13', tras una curva de

90° hacia la izquierda, una senda a mano derecha que, sin perder altura, continúa valle arriba (el camino que traemos baja hacia el arroyo).

b) una forma mucho más rápida, pero no tan evidente, es coger a mano derecha (2') la primera pista que encontramos (o una senda paralela por encima de ella), caminar durante unos 5' hasta una zona en que el bosque desaparece, localizar a mano izquierda el antiguo camino y proseguir (por momentos se hace cada vez más evidente) hasta el momento en que se convierte en senda, donde debemos de bajar derechos para salir a dar (6') al punto anterior (ahorramos unos 10' por esta variante). Siguiendo la senda que remonta el valle, al cabo de 7' cogemos la senda de la izquierda, (aunque se juntan de nuevo poco más adelante) para disfrutar de mejores vistas (3') sobre La Quebrantada, garganta que ha labrado el agua en la roca (se forman cascadas en época de fuertes lluvias o nevadas). Siguiendo el valle, en otros 13' alcanzamos otra garganta que ha labrado el agua en la zona de Las Herraduras, desde donde se llevaba el agua a Briviesca antes de construir la presa de Alba en el río Oca. Tenemos que pasar al otro lado del arroyo, y remontar la ladera para alcanzar (5') la pista que, a mano derecha, nos sitúa en **Las Herraduras (1h 29'** desde Santa Casilda).

Descendemos hasta el arroyo de Las Herraduras (4') y tomamos a la izquierda el camino que, entre tierras de labor, remonta hasta la parte alta del pequeño valle (otra posibilidad sería ir por línea de cumbres, con espléndidas vistas, pero en un entorno un tanto degradado por el parque eólico). Al topar con la pista que atiende el parte eólico (15'), la seguimos a la derecha unos metros, y cogemos a mano izquierda (1') el camino central de los tres que se nos presentan, introduciéndonos en una zona boscosa de encinas y quejigos (en el mapa se denomina Brezal Redondo). Continuando siempre de frente, sin hacer caso de los desvíos, llegamos (15') al punto en que nuestro camino desciende. En el momento en que sigue descendiendo y da un giro a la izquierda de 90° (4'), debemos tomar el camino que sigue a mano derecha, comenzando a ascender con fuerte pendiente (sirva de referencia una línea de alta tensión, que debe quedar siempre a nuestra izquierda, y a la que ahora iremos más o menos paralelos). Tras remontar, alcanzamos un bonito valle (Las Navas), incorporándose a nuestra derecha otro camino (9'), una bifurcación a la izquierda (5') que se encamina a Quintanavides (también se pueda subir al Pelado), y la siguiente (5') a izquierda, por la que ascendemos hasta la cima del **Pelado (8')**, de 1.096 metros de altitud (desde Las Herraduras **1h 6'**). En la cumbre, realizada con piedras, hay una curiosa construcción abovedada. Las vistas sobre la sierra de la Demanda son bonitas, divisándose también en la lejanía las Mamblas, la montaña Palentina y las montañas del norte de Burgos.

Descendiendo, tomamos (5') de nuevo el camino a mano izquierda. La clave para llegar hasta Santa Olalla es seguir siempre aguas abajo. Por ello, omitimos a continuación (2') un camino a mano derecha - que asciende hacia un anemómetro-, y después otro ramal a mano derecha (5'). El camino parece alfombrarse de verde a partir de este tramo. En otros 5', unos metros antes de cruzar por debajo de la línea de alta tensión mencionada anteriormente, se nos incorpora un camino a mano izquierda (por él también se puede descender desde la cumbre del Pelado). Llega un punto (5') en que el camino comienza a ascender (iríamos a Quintanavides), y aquí es donde tomamos a mano derecha un ramal menos marcado (recordar seguir siempre aguas abajo). Al cabo de 5', en una encrucijada de caminos, si seguimos de frente el ramal que parece encaminarse hacia una torre de alta tensión, encontraremos en dos minutos una pista que debemos seguir hacia la izquierda. No obstante, es más interesante localizar en el punto en que se cruzan los caminos, a unos 50 metros del mismo valle abajo, el antiguo camino trazado en la roca, por el que en unos 5' salimos a dar a la pista que nos lleva hasta Santa Olalla. Al cabo de 7', en unas revueltas en que la pista asciende ligeramente, localizar a mano izquierda una senda (atajo) que en 4' nos lleva a la pista (izda) que, tras pasar junto al camposanto, nos deja en **Santa Olalla de Bureba** (unos 10' hasta la iglesia del pueblo y plaza con fuente). Si no se localiza el atajo, basta con girar a la izquierda en la próxima pista que encontremos (unos 4 minutos más de camino). El autocar nos esperará a la salida del pueblo. En total, **55'** desde la cumbre del Pelado, **5h 40'** desde Rojas.

En los seis **planos** que se adjuntan, la escala es aproximadamente **1:25.000**. Los mapas del S.G.E: correspondientes al recorrido descrito son las hojas de Briviesca 20-9 (168) y Belorado 20-10 (201), a escala 1:50.000. En el recorrido es fácil ver corzos. Próximo a Rojas quedan las ruinas de un castillo del siglo XIV.

PLANOS: Briviesca 20-9 (168)
Belorado 20-10 (201)
Escala 1:50.000 SGE

DATOS TÉCNICOS

Salida: Rojas Llegada: Santa Olalla de Bureba
Desnivel acumulado: subida 837m.
bajada 711m.
Distancia 22,1 km 5 ½ - 6 horas
Dificultad: Baja

BIBLIOGRAFIA:
Montes de Burgos - Todas las cumbres
Txomin Uriarte Editorial Sua 2001
Páginas 236-241

27 de febrero de 2011

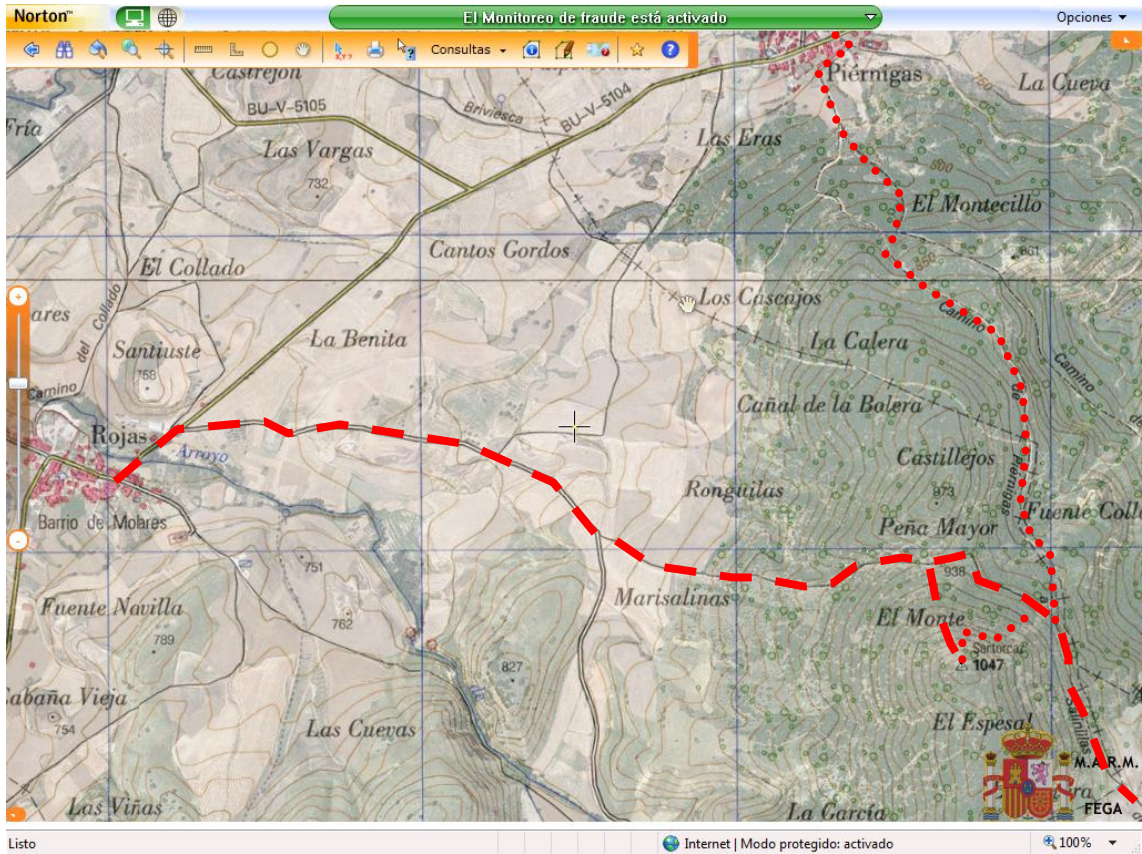
TRAVESIA POR LOS MONTES DE LA BUREBA

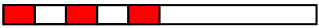
ROJAS – SANTORCAZ - SANTA CASILDA - LAS HERRADURAS – PELADO - SANTA OLALLA DE BUREBA

Itinerario	Altitud (metros)	Tiempos Parciales (minutos)	Tiempo Total (h/min)	Distancias Parciales (km)	Distancia Total (km)	700m	800m	900m	1000m	1100m
Rojas	725	0	0	0	0					
Collado	930	44'	44'	2,85	2,85					
Santorcaz (buzón y vértice geodésico)	1047	12'	56'	0,35	3,2					
Collado	930	8'	1h 4'	0,35	3,55					
Carretera Sta Casilda	920	22'	1h 26'	1,8	5,35					
Mirador de la Bureba	920	5'	1h 31'	0,4	5,75					
Bifurcación	910	12'	1h 43'	1,05	6,8					
Portillo Salinillas	945	3'	1h 46'	0,25	7,05					
Pozo Blanco	860	13'	1h 59'	0,9	7,95					
Santuario Sta Casilda	920	11'	2h 10'	0,45	8,4					
Peña Amarilla (cumbre)	1014	17'	2h 27'	0,7	9,1					
Collado El Val	990	7'	2h 34'	0,2	9,3					
Arroyo Tres Fuentes	920	10'	2h 44'	0,55	9,85					
Camino prados (Peña Macorra)	960	7'	2h 51'	0,35	10,2					
Prados (camino descende valle)	960	7'	2h 58'	0,5	10,7					
Valle del Arroyo La Peña	880	13'	3h 11'	0,9	11,6					
Las Herraduras	980	28'	3h 39'	1,9	13,5					
Arroyo Las Herraduras	970	4'	3h 43'	0,35	13,85					
Pista parque eólico	1040	16'	3h 59'	1,3	15,15					
Camino (dcha) asciende a Las Navas	1000	19'	4h 18'	1,35	16,5					
Valle Las Navas	1050	9'	4h 27'	0,5	17					
Camino (punto ascenso cumbre)	1030	10'	4h 37'	0,8	17,8					
Pelado (buzón y vértice geodésico)	1096	8'	4h 45'	0,35	18,15					
Camino (punto descenso cumbre)	1030	5'	4h 50'	0,35	18,5					
Santa Olalla de Bureba	851	50'	5h 40'	3,6	22,1					

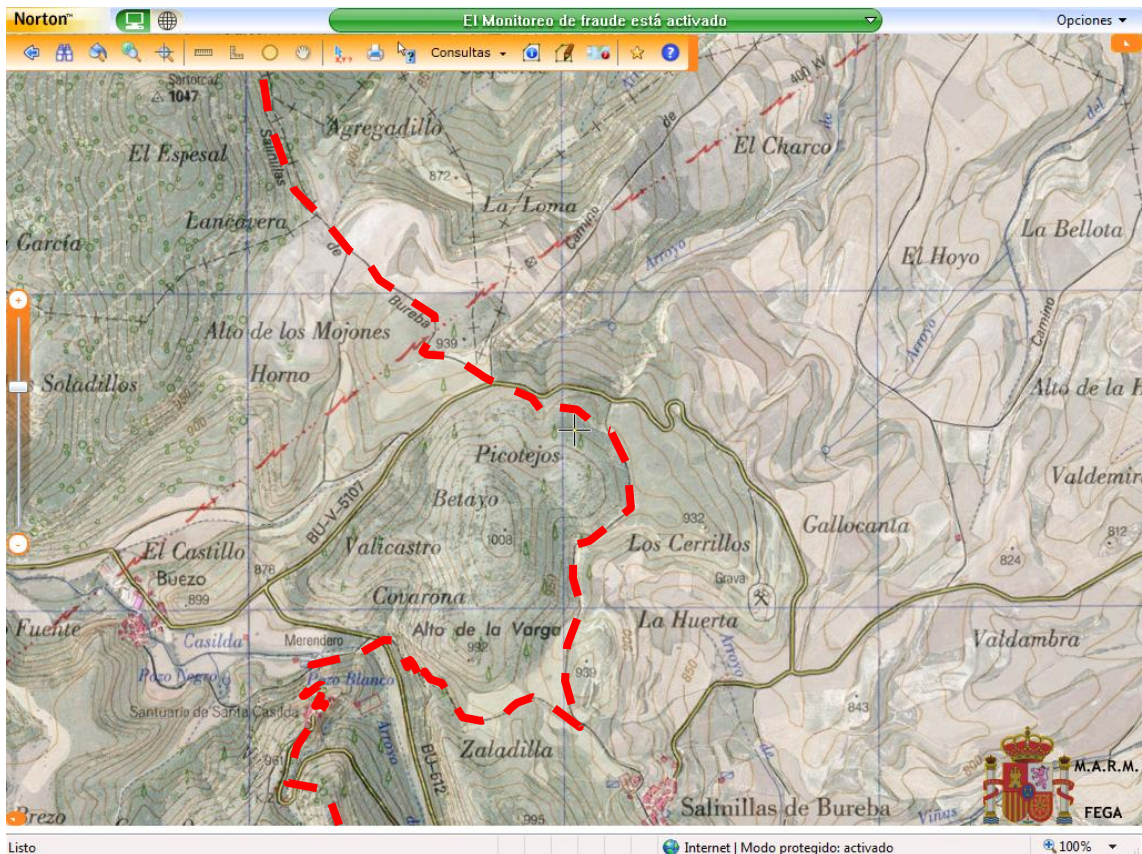
DESNIVELES ACUMULADOS: subida 837 m. bajada 711m. DISTANCIA: 22,1 km. TIEMPO: 5 ½ - 6 horas DIFICULTAD: baja

PLANO 1: Rojas – Santorcaz

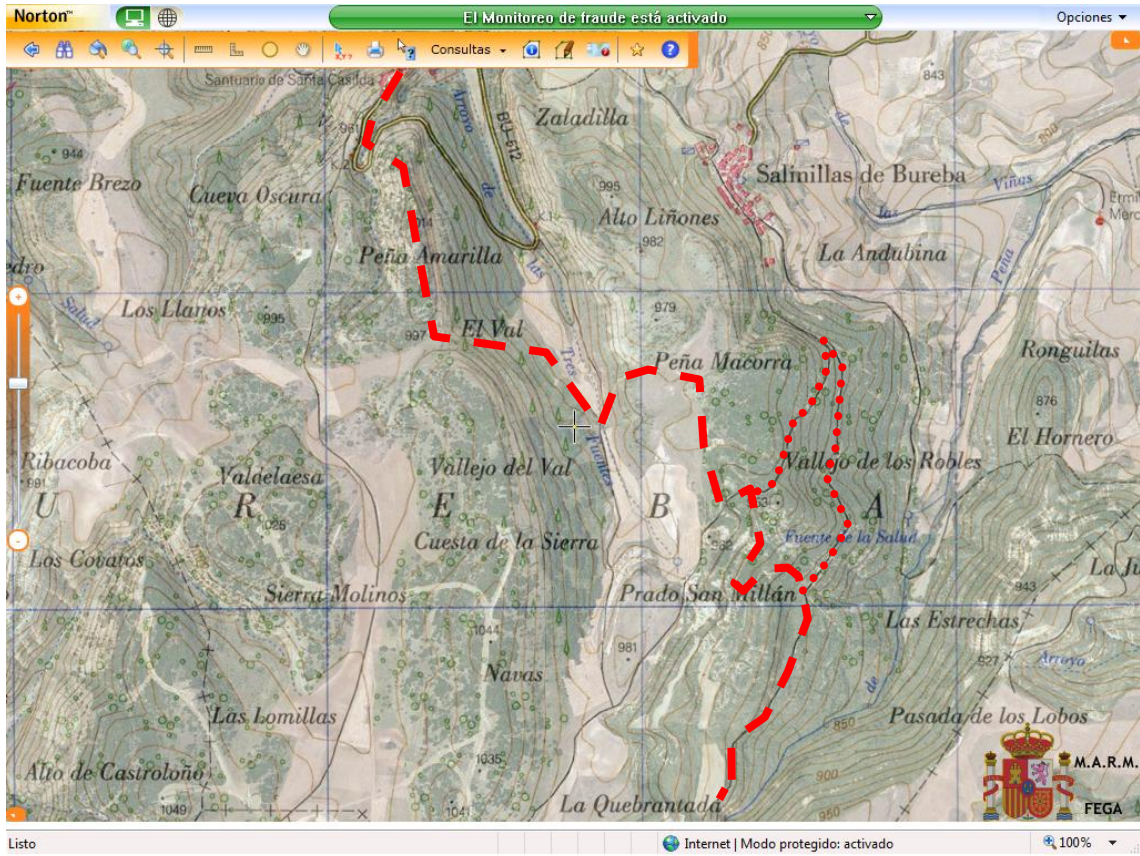


Escala:  1.000 m N: arriba S: abajo E: dcha O: izda

PLANO 2: Santorcaz – Santuario Santa Casilda



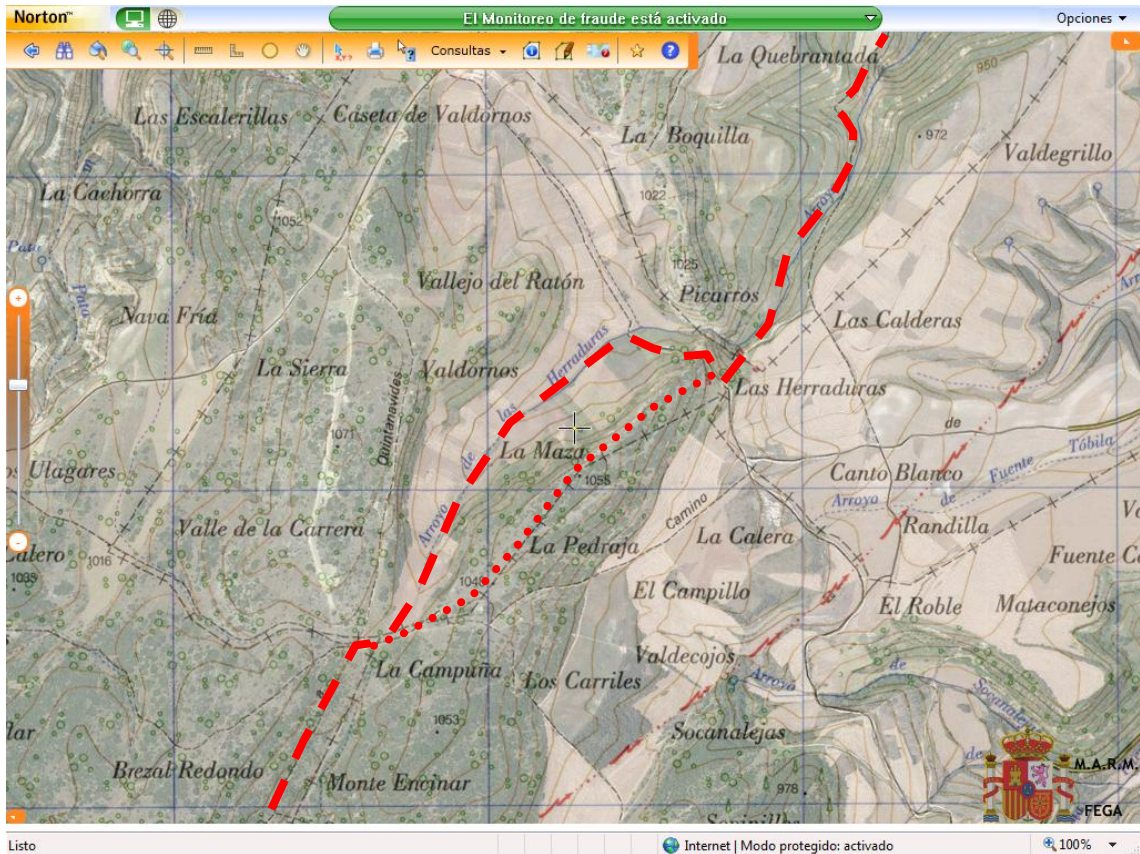
PLANO 3: Santuario Santa Casilda – La Quebrantada



Ruta 

Variante 

PLANO 4: La Quebrantada - Las Herraduras - Brezal Redondo

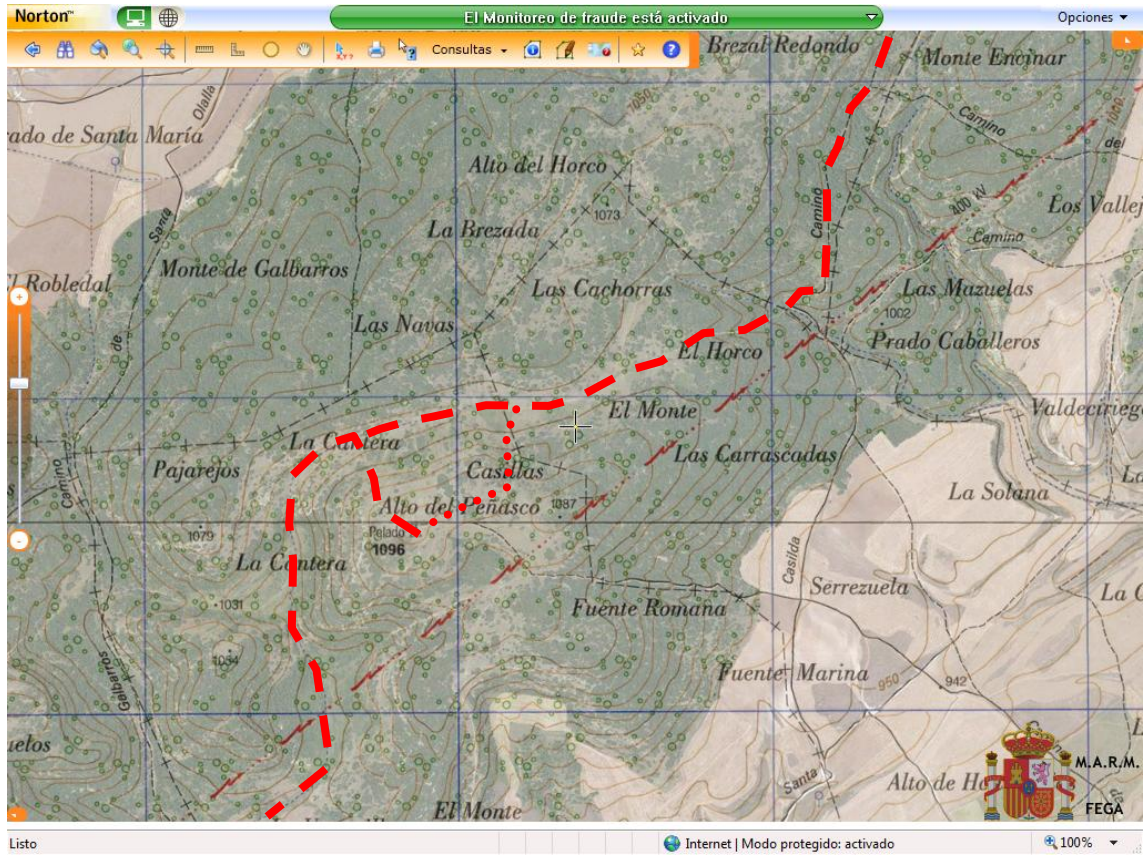


Listo

Internet | Modo protegido: activado

100%

PLANO 5: Brezal Redondo -Pelado



PLANO 6: Pelado-Santa Olalla de Bureba

